


**Opinia ornitologiczna i chiropterologiczna
dla budynku przy ul. Okrężnej 40-42 w
Świdnicy**

Wykonane przez firmę Simprint Sp. z o.o.

Świdnica, listopad 2024 r.



Metodyka badań ptaków

Wizję terenową mającą na celu ocenę populacji ptaków zasiedlających niniejszy budynek wykonał Szymon Wójcik dn. 14.11.2024 r. w godz. 10:10 – 11:00. Dokonano oceny liczebności ptaków zasiedlających budynki tj. kawka *Corvus monedula*, gołąb miejski *Columba livia forma urbana*, szpak *Sturnus vulgaris*, wróbel *Passer domesticus*, mazurek *Passer montanus*, sikory *Parus sp.*, pustułka *Falco tinnunculus*, kopciuszek *Phoenicurus ochruros* ze szczególnym uwzględnieniem jerzyka *Apus apus* na podstawie:

- gniazdowania ptaków
- aktywności ptaków wokół budynku oraz wlatywania do gniazd w szczelinach ścian
- ilości i wielkości szczelin wlotowych i stanu stropodachu, ścian oraz blachy na ścianie szczytowej
- śladów działalności ptaków (odchody, fragmenty gniazd)

Istotnym kryterium była wiedza autora dotycząca występowania gatunków w innych podobnych badanych przez niego budynkach w sezonie lęgowym. Autor wykorzystał m.in. wiedzę własną zgromadzoną podczas wykonywania „Inwentaryzacji jerzyka w Jaworznie w latach 2008-2010” (dane z ponad 150 budynków) oraz opinii ornitologicznych i chiropterologicznych wykonywanych na potrzeby termomodernizacji (około 900 budynków) w latach 2008-2024 w około 50 miastach. Zgromadzone dane na temat konstrukcji budynków, obecności szczelin i nisz lub ich braku, rodzaju stropodachu etc. są bazą pozwalającą na dobrą ocenę potencjalnego gniazdowania ptaków w sezonie i poza sezonem lęgowym w budowlach różnego rodzaju.

Wnioski

Budynek 4-kondygnacyjny, w którym siedliska ptaków znajdują się w obrębie ścian i pokazano je na zdjęciach.

Gatunki gniazdujące

W sezonie lęgowym możliwe jest gniazdowanie następujących gatunków:

- wróbel *Passer domesticus* – 2-3 pary ptaków. Gniazdowanie ptaków możliwe jest w mniejszych otworach na ścianach, oznaczonych na zdjęciach.

- mazurek *Passer montanus* – 1-2 pary ptaków. Gniazdowanie ptaków możliwe jest w mniejszych otworach na ścianach, oznaczonych na zdjęciach.
- jerzyk *Apus apus* – 2-3 pary ptaków. Gniazdowanie ptaków możliwe jest w mniejszych otworach na ścianach, oznaczonych na zdjęciach.
- kawka *Corvus monedula* – 1 para ptaków. Możliwe gniazdowanie w większych otworach (m.in. narożnik pn-wsch).

Metodyka badań nietoperzy

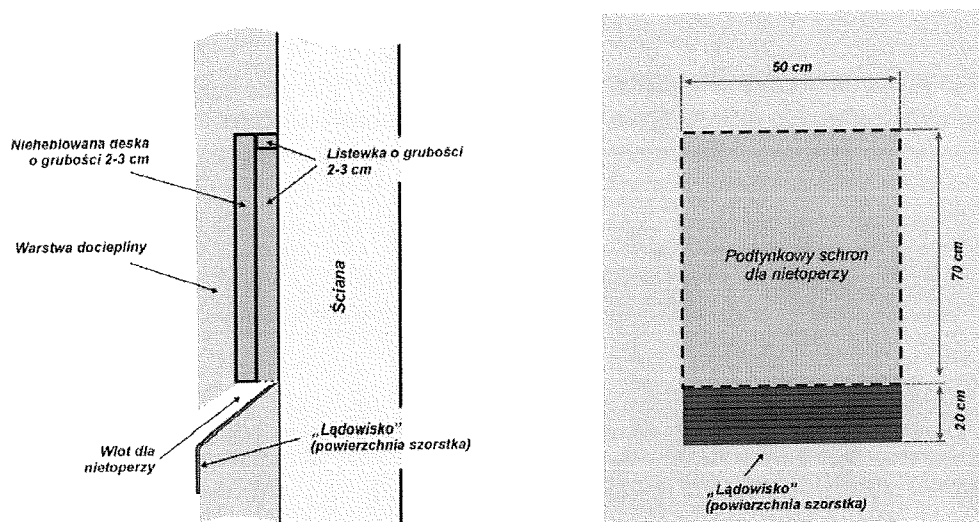
Wizję terenową mającą na celu ocenę populacji nietoperzy zasiedlających niniejszy budynek wykonał Szymon Wójcik dn. 14.11.2024 r. w godz. 10:10 – 11:00. Biorąc pod uwagę dane własne autora pochodzące z około 900 budynków, dla których prowadzone były głównie obserwacje ptaków wizualne stwierdzenia nietoperzy podczas kontroli wieczornych występowania jerzyka dotyczyły około 5-10 % budynków. Były to budowle głównie z wielkiej płyty; niewielki odsetek (10-20%) stanowiły również konstrukcje starsze z lat 50-tych o 60-tych. W tego typu konstrukcjach autor stwierdzał obecność nietoperzy tj. mroczek późny, czy borowiec wielki.

Wnioski

Warunki atmosferyczne na potrzeby badań nietoperzy, uwzględniając porę roku były niekorzystne (temp. 2 do +4°C, zachmurzenie duże, lekki wiatr). Podczas takich warunków atmosferycznych nie są prowadzone obserwacje nietoperzy przy budynkach (przed i po zachodzie słońca) ze względu na brak możliwości stwierdzenia wylatujących osobników. Praktycznie wszystkie nietoperze przebywają już wówczas w miejscach hibernacji. Warunkiem odnotowania żerujących nietoperzy w pierwszej dekadzie listopada są wysokie temperatury powietrza (odpowiednio do pory roku). Jeśli w tym okresie wynosiłyby one min. około 10°C, możliwe byłoby jeszcze stwierdzenie pojedynczych żerujących osobników w godzinach wieczornych.

Metody kompensacji dla nietoperzy

Można przypuszczać, że ze względu na dużą liczbę ubytków, budynek może być siedliskiem nietoperzy. Zalecono więc montaż 1 budki podtynkowej na ścianie południowej. Budkę należy zamontować na ścianie, a następnie pokryć styropianem, tak aby wystawała tylko szczelina wlotowa.



Ryc.1. Wygląd i montaż budki podtynkowej dla nietoperzy (źródło: Polskie Towarzystwo Ochrony Przyrody Salamandra).

Metody kompensacji dla ptaków

Zalecono montaż:

- 4 budek dla jerzyka *Apus apus* na ścianie północnej w miejscu oznaczonym na zdjęciu. Po montażu budki należy obudować styropianem. Jest to wspólna kompensacja dla jerzyka i wróbla (częściowa).
- 4 budek dla wróbla na dowolnych drzewach liściastych w promieniu 100 metrów od budynku, na wysokości min. 3 metrów, otworem wlotowym w kierunku północnym. Odległość między budkami min. 15 metrów. Jest to wspólna kompensacja dla wróbla i mazurka.
- 1 budki dla kawki na północnej ścianie komina min 50 cm. od poziomu dachu.

Harmonogram prac remontowych

Należy zastosować się do następujących zaleceń:

- Obecnie można prowadzić prace remontowe ze względu na brak gniazdowania ptaków. Jeśli prace prowadzone będą w 2025 r. to do 28 lutego 2025 r. należy zamknąć otwory pokazane na zdjęciach. Jeśli w sezonie lęgowym w kolejnym roku, pomimo zamknięcia wlotów (1 marzec – 31 sierpień) zostanie stwierdzona obecność gniazdujących ptaków, konieczne jest wówczas pozostawienie wolnych od prac budowlanych do końca sezonu lęgowego miejsc, w

których gniazdują ptaki. Wiąże się to zwykle z pozostawieniem wolnej przestrzeni w promieniu 2 metrów od miejsca gniazdowania (w przypadku jerzyka 4 metry poniżej wlotu). W przypadku braku gniazdowania prace można kontynuować.

- Zalecenia w przypadku nietoperzy są podobne jak podane dla ptaków. Jeśli w trakcie rozpoczęcia prac zostanie stwierdzona obecność nietoperzy w budynku należy pozostawić wolną przestrzeń w promieniu 2 metrów od wlotu do końca sezonu rozrodczego (umownie do końca lipca). W sierpniu jednak należy sprawdzić, czy nietoperze nie przebywają jeszcze w budynku, gdyż może to mieć miejsce do końca października.

Dokumentacja fotograficzna



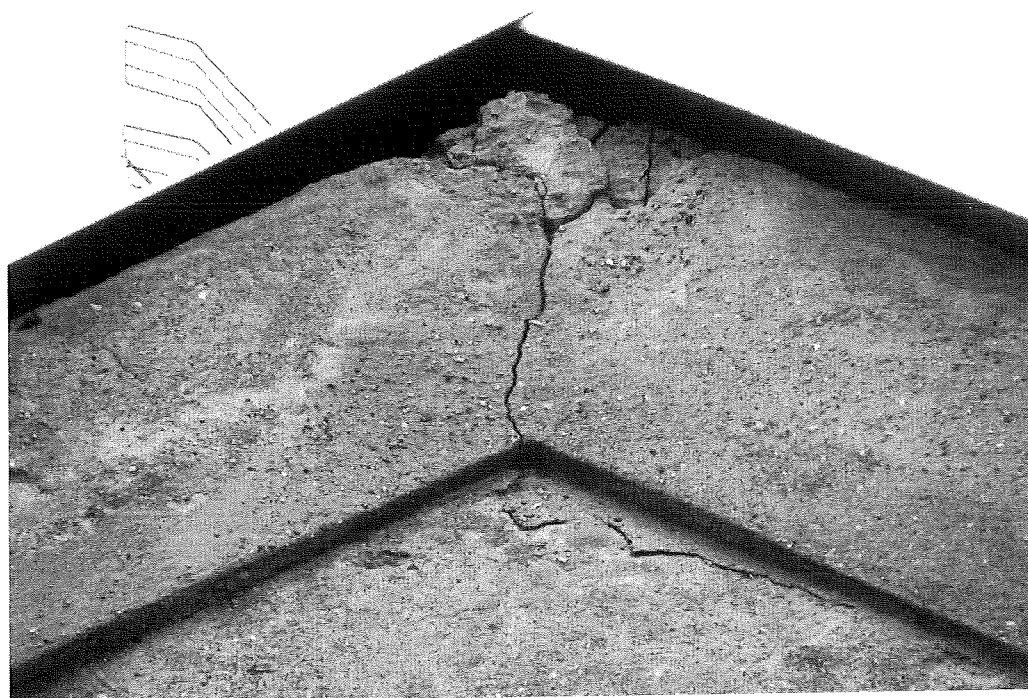
Fot.1. Na ścianie pn-zach oznaczono siedliska ptaków (aut. Szymon Wójcik).



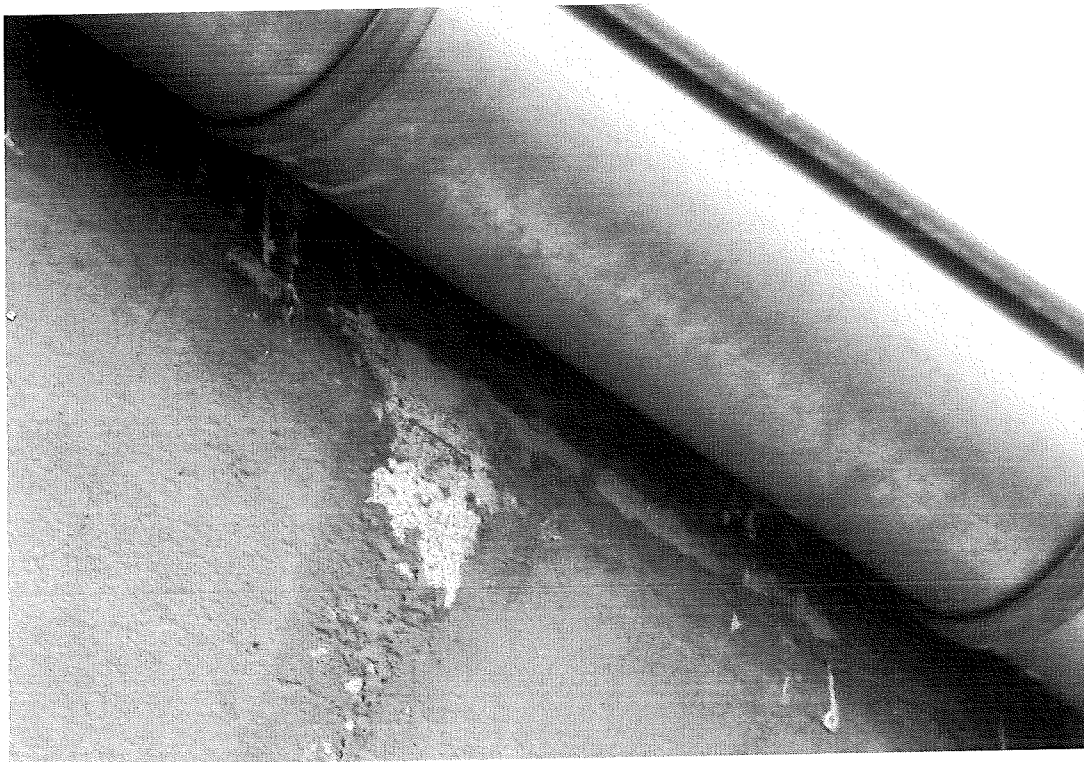
Fot.2. Część stropowa w zbliżeniu (aut. Szymon Wójcik).



Fot.3. Potencjalne siedliska ptaków w zbliżeniu (aut. Szymon Wójcik).



Fot.4. Potencjalne siedliska ptaków w zbliżeniu (aut. Szymon Wójcik).



Fot.5. Siedlisko wróbla i mazurka w zbliżeniu (aut. Szymon Wójcik).



Fot.6. Siedlisko wróbla i mazurka w zbliżeniu (aut. Szymon Wójcik).



Fot.7. Widok od pn-wsch, oznaczono siedlisko ptaków (aut. Szymon Wójcik).



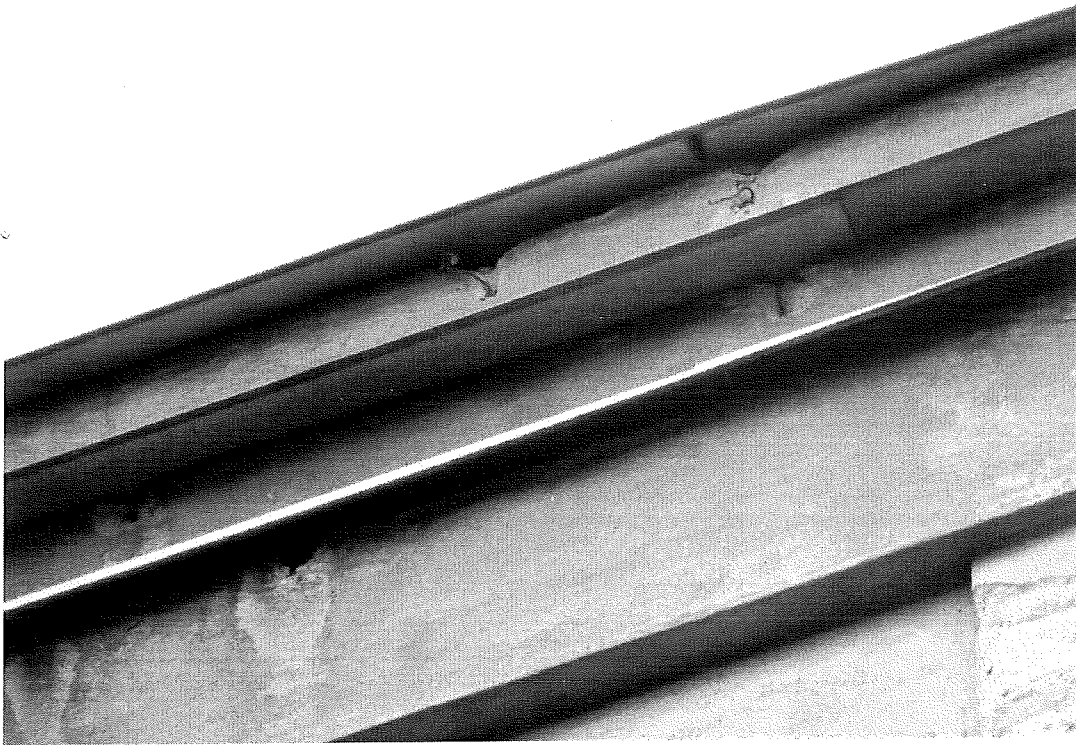
Fot.8. Siedlisko (potencjalnie kawki) w zbliżeniu (aut. Szymon Wójcik).



Fot.9. Ściana pd-wsch, oznaczono siedliska ptaków (aut. Szymon Wójcik).



Fot.10. Miejsce gniazdowania wróbla i mazurka w zbliżeniu (aut. Szymon Wójcik).



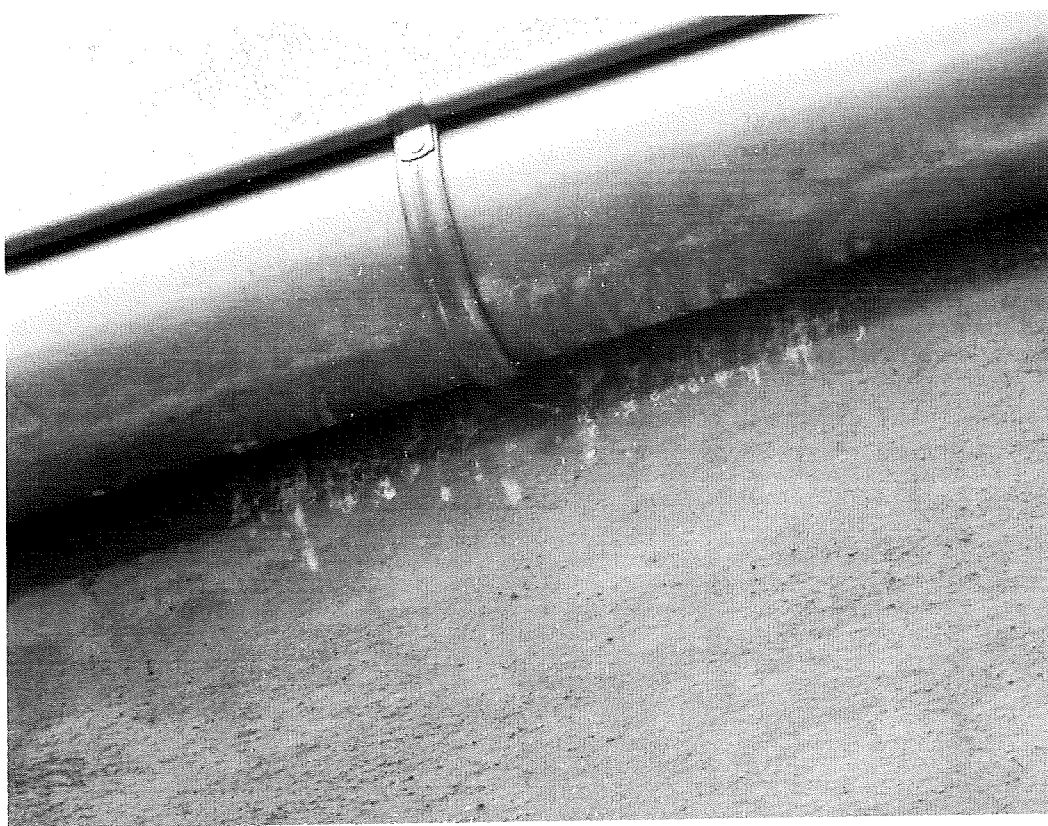
Fot.11. Siedlisko wróbla, mazurka i jerzyka w zbliżeniu (aut. Szymon Wójcik).



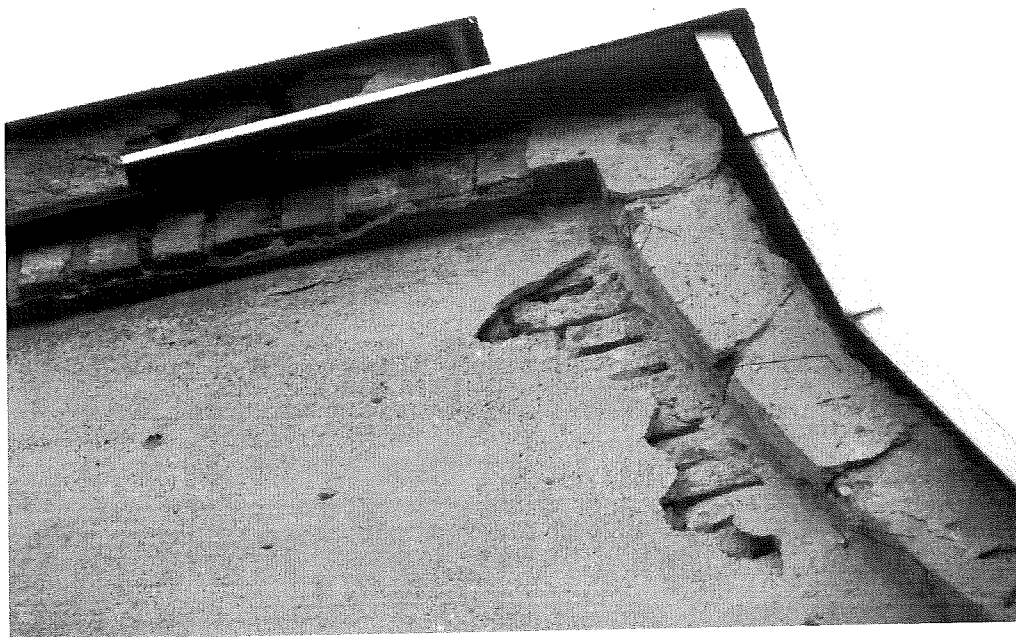
Fot.12. Siedlisko wróbla, mazurka i jerzyka w zbliżeniu (aut. Szymon Wójcik).



Fot.13. Ściana pd-zach, oznaczono siedliska ptaków (aut. Szymon Wójcik).



Fot.14. Odchody wróbla lub mazurka w zbliżeniu (aut. Szymon Wójcik).



Fot.15. Ubytki w części stropowej w zbliżeniu (aut. Szymon Wójcik).



Fot.16. Ubytki w części stropowej w zbliżeniu (aut. Szymon Wójcik).



Fot.17. Zalecane miejsce montażu 4 budek dla jerzyka na ścianie północnej i 1 budki dla kawki na północnej ścianie komina (aut. Szymon Wójcik).



Fot.18. Zalecane miejsce montażu 1 budki podtynkowej dla nietoperzy na ścianie południowej (aut. Szymon Wójcik).

Simprint Sp. z o.o.
Al. Tadeusza Kościuszki 80/82 lok. 301
90-437 Łódź
NIP: 725 224 16 52
simprint@onet.pl
Kom. 609 888 003



SIMPRINT Sp. z o.o.
al. T. Kościuszki 80/82/301, 90-437 Łódź
NIP: 7252241652, KRS: 0000706632